



### **Hovudmotiv alertavle.**

Ein kjenner seg somme gonge framand i verda, og

eit behov for å høyre til.

Høyre til slik ein er.

Utan å måtte endre seg for å bli akseptert.

Ein stad å finne fred og kvile.

Aksept og ro.

Kjenne seg heime.

(skisse til mandrolaen)

Her kan de sjå bort frå hjørnene. Teikninga skal ha mandelform og monterast bak glass i alertavla. Rammeservice (Bergen) og Motved (Dombås) er i dialog om detaljar kring monteringa, og har ein plan angående teknisk utføring.)



Eg ønsker at ein lokal treskjærar (eventuelt frå Motved?) lagar akantus-ornamentikk som blir montert på den flate «planken» på toppen av altertavla. Den som skal gjere jobben får sjølv utforme den konkrete skissa (i dialog med meg). Skissa her er berre eit forslag for å vise kvar eg tenker ornamentikken plassert.

Veggen bak altertavla, ser eg gjerne at blir mala slik den var før, men dette er desverre ikkje ei oppgåve eg kan påta meg.

Det same gjeld kuppelen i taket. Der vil det vere fint om den har det same mønsteret som var på korveggen originalt. Så viss nokon kan male korveggen, er det fint om dette mønsteret kan bli repetert i tak-kuppelen, men at øvre del (ca.1,5-2 meter) er umala.

Både kuppelen og veggen bak altertavla er element eg har plassert i budsjett-alternativ 2. Det blei sagt under befaringa at det fins folk i bygda som kan utføre denne jobben. Eg håpar det kjem inn ekstra midler slik at dette kan gjennomførast, og summen i budsjettet for denne jobben er basert på kva eg ser for meg at det vil koste. Endeleg sum kjem etter samtale med den som kan utføre arbeidet.







Englene på marken-hyrdene



Jesu fødsel-de tre vise menn



Jesu dåp



Bergpreknen



Jesus stiller stormen

VENSTRE SIDEFELT



Inntoget i Jerusalem palmesøndag



Innstiftelsen av nattverden-Skjærtorsdag



Jesus i bønn i Getsemane-Langfredag



Korsfestelsen-Langfredag



Gravleggingen-Langfredag

HØYRE SIDEFELT

Då eg budde på Dovre og seinare på Dombås, lærte eg at dovringar likar at ting er som dei alltid har vore. Noko som kanskje er ei av årsakene til at dei har klart å ta vare på kulturen i større grad enn mange andre stadar i landet. For å heidre denne eigenskapen, tenkte eg fyrst å nytte meg av heile motivkretsen til den eksisterande altertavla. Men tilføre motiva mitt preg og mi tolking. Eg starta med ei skisse til mandrolaen, som eg deretter bestemte meg for å la vere å bruke. Men dei små motiva frå Bibelen vil eg skape på ny på min måte. For å la vere å teikne alle motiva to gonge, nyttar eg dette fotoet som «skisse» før eg utarbeidar dei same motiva på ny. På min måte. Med blyant. Fargenyansane blir tilpassa hovudmotivet.

Teikningane her (samt dei små som blir beskrevet på neste side) skal òg monterast bak glass. Rammeservice (Bergen) og Motved (Dombås) er i dialog om detaljar kring montering, og har fleire ulike alternativ angående teknisk utføring i sidefelt. Kva løysing som er best, bestemmer dei i dialog når dei har befaring saman og diskuterar siste detaljane når dei ser fysisk kva som blir best.





*Eunhild Gjeddeand Wytter*

Dei minste felta på  
altertavla,  
som tidlegare  
inneheldt kors  
og blomar, skal  
framleis få  
innehalde kors,  
men der det før  
var blomar, vil eg  
teikne små  
englar som  
sit på ryggen til  
moskus.



*Eunhild Gjeddeand Wytter*





MATTEUS



MARKUS



LUKAS



JOHANNES

I sirklane kor det tidlegare var mala symbola til dei fire evangelistane, vil eg gjere det same. Her vil eg bruke ei kremgul bakgrunn og raud, tynn, enkel strek (som blir repetert på prekestolen).

(Malinga skal vere av same type og kvalitet som det ein har brukt til å male treverket på altertavla og prekestolen.)





## Prekestolen

Felta på prekestolen vil bli malt kremgult (som bakgrunnen til evangelistane på altertavla). Det øvste vil ikkje ha noko motiv, sidan det (ofte) kjem til å bli dekkja av lesestativet. Det midtre feltet får ein raud fugl. Ein slags spurv. «Ikke en spurv til jorden...»

Dei tre sidefeltene på kvar side, vil innehalde moskus og villrein.







(Høgre: Utsnitt av akantus er lagt ved for å vise korleis den blir sjåande ut i teksturen.)

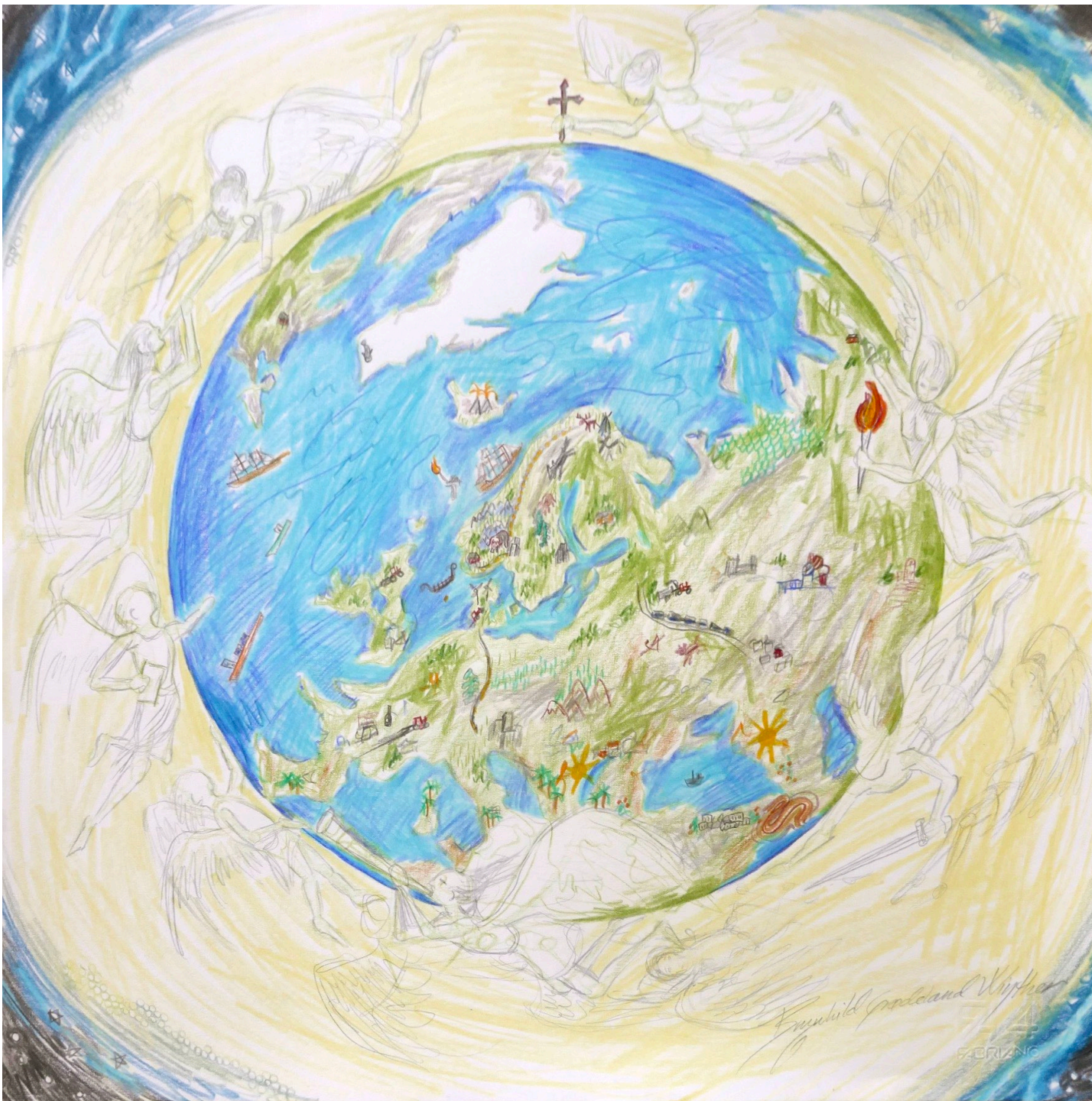
## Sideskip 1

I kvart av dei to sideskipa, vil det henge ei teikning på 150x150 cm, ramma inne med ei grå treramme med synleg treverk. Fargane i teikninga vil tilpassast det ein finn i altertavla og prekestolen. Det kremgule vil gå att både i dei teikna og i dei mala elementa.

Den eine teikninga til sideskip, er av Jesus som hyrde. Jesus som gjeter moskus på Dovrefjell. I fjella og på himmelen dukkar det opp element av akantus. Gjeterstaven er ei bøyd snøsitikke med refleks.







## Sideskip 2

I kvart av dei to sideskipa, vil det henge ei teikning på 150x150 cm, ramma inne med ei grå treramme med synleg treverk. Fargane i teikninga vil tilpassast det ein finn i altertavla og prekestolen. Det kremgule vil gå att både i dei teikna og i dei mala elementa.

Den andre teikninga til sideskip viser jorda med virvlende englar rundt.

Englane skal teiknast med gråblyant og skuggeleggast, og på jorda vil ein kunne sjå skip, hus, traktorar, tog, dyr, fjell og anna. Ein engel held eit kors øvst i biletet. Langs rammen ser ein litt av verdsrommet.



Grunna mitt meir eller mindre fullstendige frávær av teknisk kunnskap, har eg bestilt ein fotokopi av eit av dei tilsendte digitale framstillingane av kyrkjerommet. Fotoet blei desverre svært mørkt, og mi «montering av skisser som viser motiva» er svært primitiv, og noko ein kvar barneskuleelev kunne ha gjort betre. Håpar likevel at dette i heilskap gir eit intrykk av korleis det vil bli sjåande ut.





## Lysteningssted og inngangsparti

I lysteningsstaden ser eg for meg at det hadde vore fint å la ein lokal terskjærar teikne og utforme eit arbeid til dette området i dialog med meg. (Viss det blir rom for det i budsjettet. Blir det ikkje råd til det, tenker eg berre å ha teikning som omtalt i neste avsnitt).



I tillegg til eventuell treskjæring, vil eg teikne to smale rekker med småstein og eit kors på toppen (kors som vist i skissa til altertavla). Bakgrunnen skal bestå av små sirklar (døme på stein-teikning på sirkel-bakgrunn vist til høgre her).

Stein-teikninga vil vere av lokal stein som eg finn på Dombås. Teikningane skal monterast inne i lysteningsstaden, vere ca.20-30 cm brei og gå frå omtrent golv til der kuppel-bogen startar i taket. Rammen blir av kvalitet og farge, lik rammen på dei to store sideskip-teikningane, men kanskje litt smalare.

Ved kvar side av døra frå våpenhuset og inn til kyrkjeskipet, ser eg for meg ei veldig smal teikning (ca.10-15cm) med kors øverst og ei rekke stein under, på kvar side av inngangsdøra. Disse to rekkene med stein-teikningar skal vere 20cm høgare enn døra, og monterast (med ei smal ramme) i området mellom mellom døra og der kor veggen startar å bøye seg (Sjå foto til venstre).

